

เอกสารแนบที่ 10 แผนปฏิบัติการป้องกันและระงับ
อัคคีภัย

แผนปฏิบัติการป้องกันและระงับอัคคีภัย

โครงการ เทตต์ สาทร ทเวลฟ์ (Tait Sathorn 12)

1. สถานการณ์ทั่วไป

อัคคีภัยเป็นสาธารณภัยที่เกิดขึ้นในกรุงเทพมหานครมากที่สุด สภาพความเสี่ยงต่อการเกิดอัคคีภัยมักเกิดขึ้นในย่านที่อยู่อาศัย ชุมชนหนาแน่น อาคารขนาดใหญ่ อาคารสูง สาเหตุการเกิดอัคคีภัยส่วนใหญ่เกิดจากความประมาทก่อให้เกิดความสูญเสียต่อชีวิตและทรัพย์สิน เพื่อเป็นการเตรียมการป้องกันและระงับอัคคีภัยที่อาจเกิดขึ้น จึงมีความจำเป็นต้องจัดทำแผนปฏิบัติการป้องกันและระงับอัคคีภัยของโครงการเทตต์ สาทร ทเวลฟ์ (Tait Sathorn 12) ขึ้น

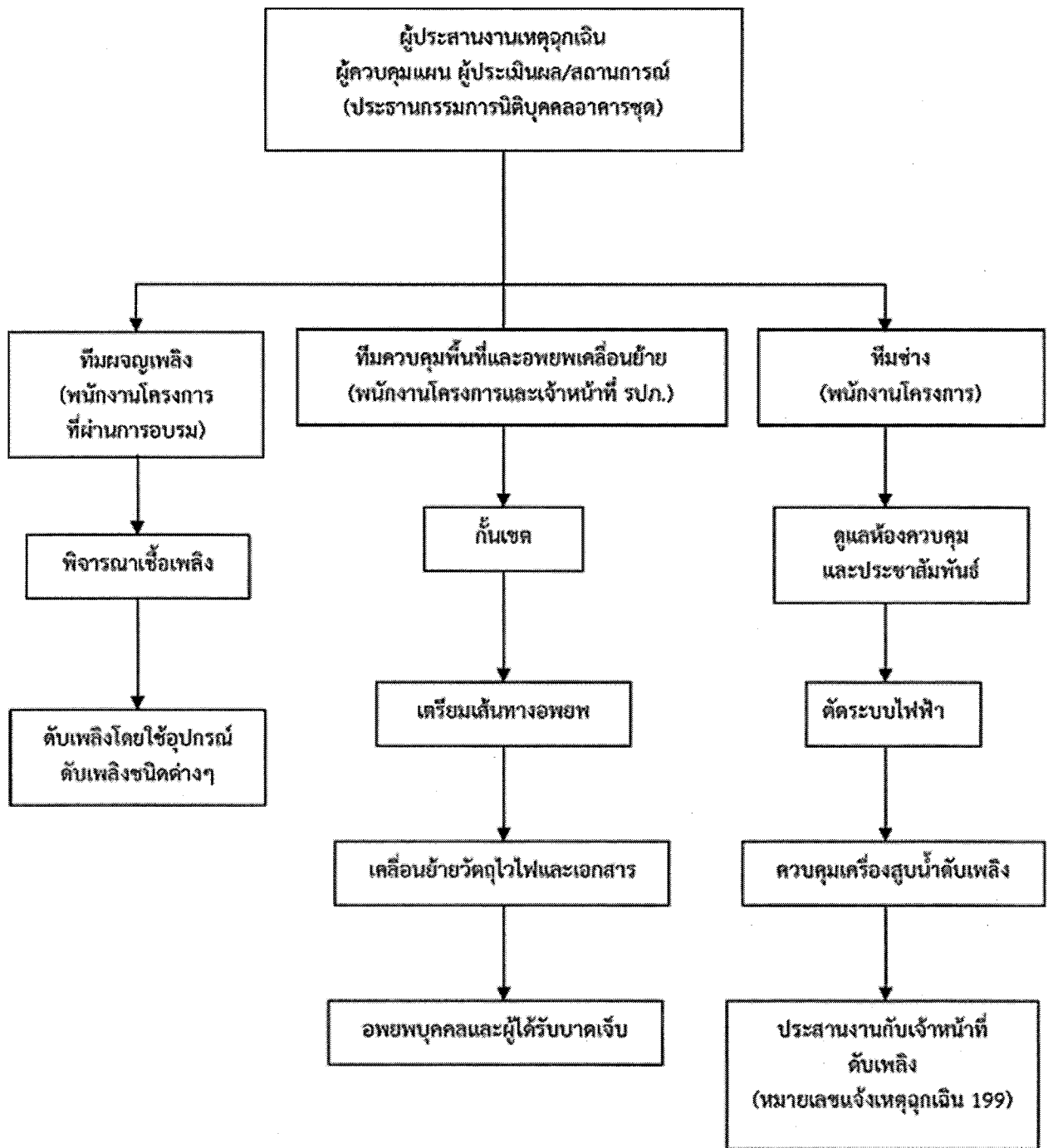
2. วัตถุประสงค์

- 2.1 เพื่อเตรียมพร้อมด้านทรัพยากร ระบบการปฏิบัติ ให้สามารถดำเนินการป้องกันและแก้ไขปัญหาจากอัคคีภัยได้อย่างรวดเร็วทันต่อเหตุการณ์และมีประสิทธิภาพ
- 2.2 เพื่อกำหนดหน้าที่ความรับผิดชอบ และกรอบการปฏิบัติงานของผู้ที่เกี่ยวข้อง
- 2.3 เพื่อป้องกันและบรรเทาผลกระทบต่อชีวิตและทรัพย์สินของประชาชนที่เกิดจากอัคคีภัย

3. องค์กร/ผู้ปฏิบัติงาน ผู้รับผิดชอบเกี่ยวกับการป้องกันและระงับอัคคีภัยของโครงการ

3.1 ในภาวะปกติ ทีมป้องกันและบรรเทาสาธารณภัย โครงการเทตต์ สาทร ทเวลฟ์ (Tait Sathorn 12) มีการกำหนด ผู้รับผิดชอบเกี่ยวกับการป้องกันและระงับอัคคีภัยของโครงการ เพื่อเป็นการเตรียมการและประสานงานในกรณีเกิดเหตุฉุกเฉินภายในโครงการ โดยมีประธานกรรมการนิติบุคคลอาคารชุดเป็นผู้รับผิดชอบ ผู้ควบคุมแผน ผู้ประเมินผล/สถานการณ์ ในแผนการป้องกันอัคคีภัยในระยะดำเนินการ และหาแนวทางในการแก้ไข กรณีพบว่า แผนป้องกันอัคคีภัยดังกล่าวมีจุดบกพร่อง เพื่อให้แผนป้องกันอัคคีภัยครบถ้วนสมบูรณ์ แสดงดัง รูปที่ 2

3.2 ในภาวะฉุกเฉิน ศูนย์บัญชาการเหตุการณ์ โครงการเทตต์ สาทร ทเวลฟ์ (Tait Sathorn 12) ทำหน้าที่ประสานงานทั้ง ภายในและภายนอก ผู้ที่มีหน้าที่ความรับผิดชอบ จะเป็นทีมเดียวกับภาวะปกติ



รูปที่ 1 ผังแสดงโครงสร้าง และหน้าที่รับผิดชอบของทีมป้องกัน และระงับอัคคีภัยของโครงการ

4. แนวทางการดำเนินการ

4.1 การปฏิบัติก่อนเกิดภัย เพื่อเป็นการป้องกันและลดผลกระทบรวมทั้งเป็นการเตรียมความพร้อมปฏิบัติงานเมื่อเกิดอัคคีภัย โดยการสร้างความรู้ ความตระหนักเกี่ยวกับการป้องกันและระงับอัคคีภัย ให้กับผู้ที่เกี่ยวข้องของโครงการทุกระดับโดยการฝึกอบรม การประชาสัมพันธ์เผยแพร่ความรู้การรณรงค์ป้องกันอัคคีภัย ฯลฯ ทั้งนี้ เพื่อให้ชีวิตและทรัพย์สินทั้งหมดมีความปลอดภัยจากอัคคีภัย โครงการต้องกำหนดมาตรการ ป้องกันและระงับอัคคีภัย ดังนี้

- จัดให้มีระบบป้องกันและระงับอัคคีภัย ได้แก่ ระบบสัญญาณแจ้งเหตุเพลิงไหม้ อุปกรณ์ป้องกันอัคคีภัย/ระบบผจญเพลิง ระบบไฟฟ้าสำรองสำหรับกรณีฉุกเฉิน ทางหนีไฟ ระบบป้องกันฟ้าผ่า
- จัดให้มีแผนป้องกันและระงับอัคคีภัย ประกอบด้วย การตรวจตรา การอบรม การรณรงค์ป้องกันอัคคีภัย การดับเพลิง การอพยพหนีไฟ และการฟื้นฟูสภาพหลังเกิดเหตุฉุกเฉิน
- จัดให้มีช่องทางสู่ทางออกตามที่กฎหมายกำหนด สามารถอพยพผู้พักอาศัยทั้งหมดออกจากอาคาร โดยออกสู่ทางออกสุดท้ายได้อย่างปลอดภัย โดยต้องอยู่ในจุดที่เห็นชัดเจนโดยไม่มีสิ่งกีดขวาง พร้อมทั้งติดตั้งป้ายบอกทางออกฉุกเฉินแสดงให้เห็นได้ชัดเจน
- ประตูหนีไฟ ต้องเป็นประตูเหล็ก กันไฟได้นานไม่น้อยกว่า 2 ชั่วโมง ภายในติดตั้งลูกบิดประตูเพื่อให้ผู้อพยพหนีไฟที่อยู่ภายในช่องบันไดสามารถกลับเข้าสู่ภายในอาคาร (Re-Entry) ได้ทุกชั้น (ยกเว้นชั้นล่าง) และต้องไม่ล่ามโซ่หรือคล้องกุญแจ เพื่อให้สามารถพร้อมใช้งานได้ตลอดเวลา
- สำรองดับเพลิงและเครื่องสูบน้ำดับเพลิง ที่สามารถสำรองน้ำเพื่อการดับเพลิงดับเพลิงไว้ไม่น้อยกว่า 30 นาที และทำการตรวจสอบและรับรองจากวิศวกรเป็นประจำ เพื่อการป้องกันไม่ให้เกิดความเสียหาย
- จัดให้มีเครื่องดับเพลิงแบบมือถือที่ใช้สารเคมีดับเพลิงชนิดคาร์บอนไดออกไซด์ หรือผงเคมีแห้ง หรือสารเคมีดับเพลิงที่สามารถดับเพลิงประเภท เอ บี ซี พร้อมทั้งตรวจสอบสภาพของเครื่องดับเพลิง ไม่น้อยกว่า 6 เดือน/ครั้ง
- จัดให้มีเจ้าหน้าที่เข้ารับการฝึกอบรมเกี่ยวกับการป้องกันและระงับอัคคีภัยขั้นต้น การใช้อุปกรณ์ ต่าง ๆ ในการดับเพลิง การปฐมพยาบาล และการช่วยเหลือกรณีฉุกเฉิน จากหน่วยงานที่ทางราชการกำหนดหรือยอมรับ
- จัดให้มีอุปกรณ์ป้องกันอันตรายส่วนบุคคลที่ใช้ในการดับเพลิง และการฝึกซ้อมดับเพลิงโดยเฉพาะ เช่น เสื้อผ้า รองเท้า ถุงมือ หมวก หน้ากากป้องกันความร้อนหรือควันพิษ เป็นต้น ไว้เพื่อให้เจ้าหน้าที่ที่เกี่ยวข้องใช้งานการดับเพลิง
- มีการทดสอบประสิทธิภาพในการทำงานของระบบควบคุมการแจ้งเหตุเพลิงไหม้อย่างน้อย 3 เดือนต่อครั้ง หรือตามความเหมาะสม

- จัดให้มีการแบ่งกลุ่มในการทำหน้าที่เกี่ยวกับการป้องกันและระงับอัคคีภัย และมีผู้ประสานงานเหตุฉุกเฉินเป็นผู้อำนวยความสะดวกในการดำเนินงานทั้งระบบประจำอยู่ตลอดเวลา
- จัดให้มีการฝึกซ้อมดับเพลิง และฝึกซ้อมหนีไฟ อย่างน้อยปีละ 1 ครั้ง โดยการฝึกซ้อมอพยพผู้พักอาศัยออกจากอาคารไปตามเส้นทางหนีไฟ ทั้งที่ลงสู่ชั้นล่างและออกนอกอาคาร รวมถึงกรณีจำเป็นที่ต้องอพยพหนีไฟไปยังพื้นที่หนีไฟทางอากาศ ซึ่งต้องมีการประสานสถานีดับเพลิง เพื่อขอความช่วยเหลือต่อไปยังหน่วยงานที่เกี่ยวข้อง เช่น กองปณตํารวจ หรือหน่วยงานสนับสนุนทางอากาศอื่นๆ ให้เข้าความช่วยเหลือต่อไป

โดยแนวทางการปฏิบัติก่อนเกิดภัย แสดงรายละเอียดแผนการตรวจตรา แผนการอบรม และแผนการรณรงค์ป้องกันอัคคีภัย ดังนี้

1.1) แผนการตรวจตรา

เพื่อตรวจสอบอุปกรณ์ดับเพลิง ทางหนีไฟ ให้มีประสิทธิภาพพร้อมใช้งานได้เมื่อเกิดเหตุเพลิงไหม้ การตรวจตรา จะมีการกำหนดบุคคล พื้นที่ที่ได้รับผิดชอบ หัวข้อและจุดที่ต้องตรวจ ระยะเวลา ความถี่ ผู้ตรวจสอบ รายงาน การส่งรายงานผล การแจ้งข้อบกพร่องในการตรวจตราที่ชัดเจน โครงการจะจัดเตรียมแผนการตรวจตรา เพื่อป้องกันอัคคีภัย โดยอยู่ในความรับผิดชอบของผู้จัดการโครงการและพนักงานโครงการทุกท่าน มีรายละเอียด ดังนี้

- จัดให้มีผู้ตรวจสอบ ดูแลความพร้อมของระบบและอุปกรณ์ที่ใช้ในการดับเพลิงและสิ่งต่างๆ อยู่อย่างสม่ำเสมอ หากพบอุปกรณ์ใดผิดปกติหรือชำรุดเสียหาย ให้แจ้งผู้ที่เกี่ยวข้องทันที เพื่อดำเนินการแก้ไขหรือซ่อมแซมให้อยู่ในสภาวะปกติพร้อมใช้งาน
- ตรวจสอบเส้นทางที่ใช้ในการอพยพหนีไฟ ไม่ควรมีสิ่งกีดขวางอันจะเป็นอุปสรรค ทั้งในเวลา ปกติและในเวลาฉุกเฉิน
- มุมอับ จุดส่อแหลมหรือจุดที่อยู่ห่างไกลสายตา ควรให้ความสนใจและจัดให้มีผู้ดูแลอยู่ เสมอ

1.2) แผนการอบรม

เป็นการอบรมให้ความรู้กับผู้พักอาศัยและพนักงานโครงการ ทั้งในเชิงป้องกันและการปฏิบัติเมื่อ เกิดเหตุ ซึ่งการเกิดอัคคีภัยภายในอาคาร ย่อมนำมาซึ่งความสูญเสียทั้งทางตรงและทางอ้อม ไม่ว่าจะเป็นทรัพย์สิน เสียหาย หรืออาจถึงขั้นมีผู้ที่ได้รับบาดเจ็บหรือเสียชีวิต ดังนั้น ในการป้องกันและลดความเสี่ยงด้านการเกิดอัคคีภัย จึงจำเป็นต้องจัดให้มีเจ้าหน้าที่ของโครงการเข้ารับการฝึกอบรมเบื้องต้น กับสำนักป้องกันและบรรเทาสาธารณภัย หรือหน่วยงานที่เกี่ยวข้อง ภายใน 1 ปีหลังการเปิดใช้อาคาร และอบรมทุกๆ 3 ปี

หลักสูตรในแผนการอบรม

- การจัดฝึกอบรมการดับเพลิงขั้นต้นให้กับผู้พักอาศัยและพนักงานโครงการ

- การฝึกซ้อมดับเพลิงและฝึกซ้อมอพยพหนีไฟ โดยดำเนินการประสานสถานดับเพลิงให้เข้ามาดูพื้นที่โครงการ เพื่อทำการสำรวจและให้คำแนะนำ รวมทั้งร่วมซ้อมดับเพลิงกับโครงการด้วยทุกครั้ง และกำหนดให้มีการซ้อมอพยพ หนีไฟในโครงการเป็นประจำปีละ 1 ครั้ง
- การปฐมพยาบาลและการช่วยชีวิต

1.3) แผนการณรงค้ป้องกันอัคคีภัย

แผนการณรงค้ป้องกันอัคคีภัย เป็นแผนเพื่อป้องกันการเกิดอัคคีภัยในอาคาร โดยเป็นการสร้าง ความสนใจ และส่งเสริมในเรื่องการป้องกันอัคคีภัยให้เกิดขึ้น ในแผนการณรงค้ป้องกันอัคคีภัยจะกำหนดผู้รับผิดชอบ ระยะเวลาดำเนินการ และงบประมาณให้ชัดเจน

ตัวอย่างหัวข้อที่จะทำการณรงค้ป้องกันอัคคีภัย เช่น

- องค์ประกอบของการเกิดเพลิงไหม้
- การจัดเก็บวัสดุไวไฟ เช่น กระป๋องสเปรย์
- การณรงค้ด/ลดการสูบบุหรี่ในห้องพัก

วิธีการหรือรูปแบบการณรงค้ที่เหมาะสม เช่น

- การจัดทำโปสเตอร์และป้ายต่างๆ
- การใช้สื่อต่างๆ

4.2 การปฏิบัติขณะเกิดภัย เป็นการบริหารจัดการในภาวะฉุกเฉิน

1) แผนการดับเพลิง

สัญญาณบอกเหตุฉุกเฉิน

ระดับเหตุฉุกเฉินที่ 1 เพลิงไหม้ขนาดเล็ก ผู้ประสบเหตุไม่สามารถดับเพลิงได้ด้วยตนเอง จะกด อุปกรณ์ส่งเสียงสัญญาณ หรือสวิตช์แจ้งสัญญาณเพลิงไหม้ที่อยู่ใกล้ที่สุด ซึ่งจะส่งเสียงสัญญาณครอบคลุมทั้งชั้นที่ เกิดเหตุ และส่งสัญญาณไปยังที่ห้องควบคุม เพื่อให้พนักงานและทีมป้องกันและระงับอัคคีภัยของโครงการมา ปฏิบัติการ

ระดับเหตุฉุกเฉินที่ 2 เพลิงไหม้ขนาดใหญ่ เมื่อพนักงานและทีมป้องกันและระงับอัคคีภัยของโครงการไม่สามารถควบคุมเหตุที่เกิดขึ้นนั้นได้ พนักงานประจำห้องควบคุมสามารถใช้ระบบติดต่อส่งเสียงสัญญาณ จากห้องควบคุมไปยังส่วนต่างๆ ทั่วทั้งภายในอาคาร เพื่อเตรียมอพยพผู้พักอาศัยภายในโครงการ รวมทั้งพนักงาน ออกภายนอกอาคาร และเรียกเจ้าหน้าที่ดับเพลิง หรือหน่วยงานที่เกี่ยวข้องมาให้ความช่วยเหลือ โดยแจ้งเหตุทาง หมายเลขโทรศัพท์ฉุกเฉิน 199

วิธีปฏิบัติเมื่อพบเหตุฉุกเฉิน (ดังรูปที่ 2)

ผู้ปฏิบัติ ผู้พบเห็นเหตุการณ์

วิธีปฏิบัติ

1. กรณีสามารถดำเนินการด้วยตนเองในกรณีที่เกิดไฟไหม้ให้ใช้วิธีดับไฟด้วยเครื่องดับเพลิงที่มีอยู่ใกล้ตัว
2. กรณีที่ไม่สามารถดำเนินการด้วยตนเอง แจ้งเหตุไปที่ห้องควบคุมอัคคีภัย โดยใช้อุปกรณ์ส่งเสียงสัญญาณหรือสวิตช์แจ้งสัญญาณเพลิงไหม้ ที่ใกล้ที่สุด

ผู้ปฏิบัติ ทีมป้องกันและระงับอัคคีภัย ประกอบด้วย

- ทีมช่าง ผู้รับผิดชอบ คือ พนักงานโครงการ ดูแลห้องควบคุมบริเวณชั้นที่ 1
- ทีมควบคุมพื้นที่และอพยพเคลื่อนย้าย ผู้รับผิดชอบ คือ พนักงานโครงการและเจ้าหน้าที่รักษาความปลอดภัย
- ทีมผจญเพลิง ผู้รับผิดชอบ คือ พนักงานโครงการที่ได้รับการฝึกอบรมด้านการป้องกันและระงับ เหตุฉุกเฉิน
- ผู้ประสานงานเหตุฉุกเฉิน ผู้รับผิดชอบ คือ ประธานกรรมการนิติบุคคล

วิธีปฏิบัติเมื่อพบเหตุฉุกเฉิน

- ทีมช่าง (พนักงานโครงการ) ดูแลห้องควบคุม บริเวณชั้นที่ 1
- 1. กรณีที่ได้รับสัญญาณแจ้งเหตุ ให้ทำการสอบกลับไปยังสถานที่ที่แจ้งสัญญาณเกิดเหตุว่าเกิด เหตุจริงหรือไม่
- 2. เมื่อรับทราบที่เกิดเหตุจริงจะให้มีสัญญาณเตือนเฉพาะชั้นที่เกิดเหตุ ซึ่งจะเป็ภาวะฉุกเฉิน ระดับที่ 1
- 3. แจ้งเหตุไปยังผู้ประสานงานเหตุฉุกเฉิน (ประธานกรรมการนิติบุคคล) และทีมป้องกันและระงับ อัคคีภัยของโครงการ โดยวิธีที่รวดเร็วที่สุด เช่น การโทรเข้าโทรศัพท์มือถือ เป็นต้น
- ผู้ประสานงานเหตุฉุกเฉิน
- 1. ดำเนินการหรือสั่งการให้ใช้แผนระงับอัคคีภัย
- 2. สั่งการและขอความร่วมมือให้พนักงานจากจุดต่างๆ มาช่วยเหลือในการควบคุมและระงับ อัคคีภัย
- 3. สั่งการขอความช่วยเหลือจากหน่วยงานภายนอก โดยแจ้งเหตุทางหมายเลขโทรศัพท์ฉุกเฉิน 199
- 4. สั่งการให้ปฏิบัติการหรือหยุดปฏิบัติการระงับอัคคีภัย
- 5. รายงานผลการเกิดอัคคีภัยต่อผู้บริหารระดับสูงโครงการโดยเร็ว
- ทีมป้องกันและระงับอัคคีภัย

ไปยังสถานที่เกิดเหตุทันที เพื่อดำเนินการตามหน้าที่ที่รับผิดชอบ ประกอบด้วย

1. ทีมผจญเพลิง

- 1.1 ไปยังที่เกิดเหตุพร้อมถังดับเพลิงทันทีที่ได้ยินประกาศแจ้งสัญญาณเหตุฉุกเฉิน ประสานงานกับทีมงานที่เกี่ยวข้อง และปฏิบัติการภายใต้การควบคุมของผู้ประสานงาน เหตุฉุกเฉิน

- 1.2 พิจารณาเชื้อเพลิงและจุดเกิดเหตุ เพื่อเลือกใช้อุปกรณ์ดับเพลิงที่เหมาะสม
- 1.3 ทำการดับเพลิงทันที ตามขั้นตอนที่ถูกต้อง ด้วยความรอบคอบ
2. ทีมควบคุมพื้นที่และอพยพเคลื่อนย้าย
 - 2.1 ควบคุมพื้นที่ที่เกิดเหตุกันไม่ให้ผู้ที่ไม่เกี่ยวข้องเข้าไปในบริเวณที่เกิดเหตุ
 - 2.2 จัดเตรียมเส้นทางเคลื่อนย้ายอพยพบุคคล ทรัพย์สิน ไปยังจุดที่กำหนด
 - 2.3 ควบคุมการอพยพเคลื่อนย้ายให้อยู่ในความปลอดภัย
 - 2.4 ประสานงานกับพนักงานรักษาความปลอดภัย ในการควบคุมพื้นที่รอบนอกที่เกิดเหตุ
 - 2.5 เคลื่อนย้ายผู้บาดเจ็บไปยังจุดรวมพลที่กำหนด โดยวิธีที่ถูกต้อง
 - 2.6 เคลื่อนย้ายวัตถุไวไฟจากจุดที่เกิดเหตุไปยังที่ปลอดภัย
 - 2.7 เก็บรวบรวมทรัพย์สินและเอกสารสำคัญออกจากที่เกิดเหตุไปไว้ในที่ปลอดภัย
 - 2.8 ประเมินสถานการณ์และรอรับคำสั่งจากผู้ประสานงานเหตุฉุกเฉิน
3. ทีมช่าง
 - 3.1 ประสานงานกับพนักงานรักษาความปลอดภัยและผู้ที่เกี่ยวข้องเพื่อสนับสนุนและ ช่วยเหลือประสานงานกับหน่วยงานต่างๆ ที่ปฏิบัติหน้าที่ในการดับเพลิง
 - 3.2 ประสานงานกับหน่วยงานดับเพลิงภายนอกที่มาช่วยเหลือในการดับเพลิง โดยแจ้งทาง หมายเลขโทรศัพท์ 199
 - 3.3 ไปยังสถานที่เกิดเหตุทันที เพื่อรอรับคำสั่งหรือพิจารณาทำการตัดระบบไฟฟ้า ฯลฯ บริเวณที่เกิดเหตุ โดยประสานงานกับแผนกที่เกี่ยวข้อง
 - 3.4 ควบคุมเครื่องปั้มน้ำดับเพลิง ให้สามารถปฏิบัติการได้ตลอดเวลาที่ทำการดับเพลิงและ รอรับคำสั่งจากผู้ประสานงานเหตุฉุกเฉิน/ทีมดับเพลิงจากภายนอก

2) แผนการอพยพหนีไฟ

การปฏิบัติเมื่อไม่สามารถระงับเหตุฉุกเฉินในระดับที่ 1

ให้ผู้ประสานงานเหตุฉุกเฉินสั่งการให้ผู้ที่อยู่ในที่เกิดเหตุแจ้งไปยังห้องควบคุม เพื่อประกาศเหตุฉุกเฉินระดับที่ 2 ในกรณีที่ผู้ประสานงานเหตุฉุกเฉินยังไม่ถึงที่เกิดเหตุให้ทีมช่างที่ดูแลห้องควบคุม ขณะนั้นสั่งการแจ้งเหตุ ประกาศภาวะฉุกเฉินระดับที่ 2 ทันที โดยใช้ระบบติดต่อส่งเสียงสัญญาณ ซึ่งจะส่งสัญญาณแบบเสียงพูด ฉุกเฉิน หรือส่งเสียงสัญญาณจากห้องควบคุมไปยังส่วนต่างๆ ทั้งห้องอาคาร เพื่อเตรียมอพยพผู้พักอาศัยภายใน โครงการ

รวมทั้งพนักงานที่ไม่เกี่ยวข้องออกภายนอกอาคาร และดำเนินการแจ้งขอความช่วยเหลือจากภายนอก ทางหมายเลข
โทรศัพท์ฉุกเฉิน 199

วิธีปฏิบัติเมื่อใช้แผนฉุกเฉินระดับที่ 2

ในกรณีที่มีความจำเป็นต้องใช้แผนฉุกเฉินระดับที่ 2 จะต้องดำเนินการ ดังนี้

1. ทีมควบคุมพื้นที่และอพยพเคลื่อนย้าย

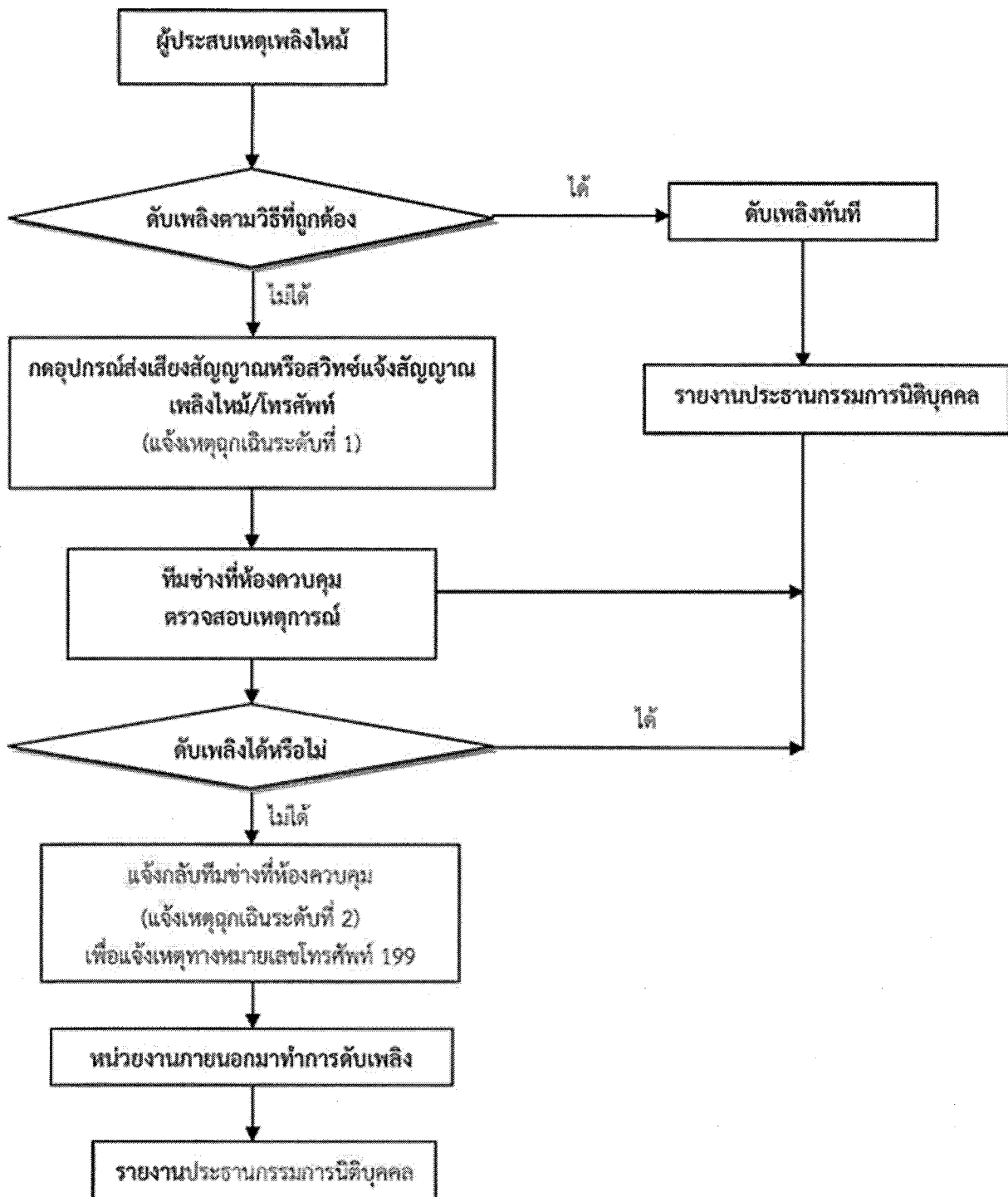
ทำการเคลื่อนย้ายผู้พักอาศัยภายในโครงการ และพนักงานที่ไม่เกี่ยวข้อง และผู้บาดเจ็บออกจาก ตัวอาคาร มายังจุด
รวมพลของโครงการ จำนวน 2 แห่ง ขนาดพื้นที่รวม 390 ตารางเมตร และให้พนักงานรักษา ความปลอดภัยประจำที่ประตู
ทางเข้า-ออก เพื่อมิให้บุคคลภายนอกเข้ามาในโครงการ และอำนวยความสะดวก ให้แก่รถดับเพลิงจากภายนอก และรถของ
เจ้าหน้าที่ที่เกี่ยวข้อง ในกรณีที่ได้รับคำสั่งให้ช่วยเคลื่อนย้าย ผู้บาดเจ็บ ทรัพย์สิน ไปยังจุดรวมพลหรือพื้นที่ข้างเคียง และรอรับ
คำสั่งจากผู้สั่งการ

2. ทีมช่าง

ควบคุมบุคคลภายนอกให้อยู่ในบริเวณหรือสถานที่ที่กำหนด รวมทั้งประชาสัมพันธ์ข่าวสาร เบื้องต้น เพื่อสร้างความ
เข้าใจอันดีแก่บุคคลภายนอกและประชาชนบริเวณใกล้เคียงที่เกิดเหตุ

3. ทีมผจญเพลิง

ประสานงานกับเจ้าหน้าที่ดับเพลิง



รูปที่ 2 ขั้นตอนการปฏิบัติตามแผนป้องกัน และระงับอัคคีภัย

จุดรวมพลกรณีเกิดเหตุฉุกเฉิน

โครงการมีจุดรวมพล (Point of Assembly) จำนวน 2 แห่ง ได้แก่ บริเวณพื้นที่สีเขียวของโครงการ ขนาด พื้นที่รวม 390 ตารางเมตร (หักพื้นที่โคนต้นไม้แล้ว) คิดเป็นสัดส่วนพื้นที่รวมพลต่อจำนวนผู้อยู่อาศัย 0.33 ตาราง เมตร/คน (จำนวน ผู้พักอาศัยภายในโครงการและพนักงานรวม 1,190 คน) ซึ่งไม่น้อยกว่า 0.25 ตารางเมตร/คน

แนวทางในการปฏิบัติเพื่อช่วยเหลือผู้อยู่อาศัยหนีไฟทางอากาศ

โครงการได้นำเสนอแนวทางและวิธีการอพยพหนีไฟของผู้อยู่อาศัยที่อยู่สูงกว่า 50 เมตรขึ้นไป ที่บันไดของ รัถดับเพลิงไม่สามารถให้บริการได้ เพื่อแจ้งให้ผู้อยู่อาศัยนำไปปฏิบัติกรณีเกิดเหตุฉุกเฉินดังกล่าว โดยมีรายละเอียดดังนี้

1) บันไดหนีไฟ

ผู้อยู่อาศัยในโครงการควรเลือกวิธีการหนีไฟทางบันไดหนีไฟจากชั้นบนลงมาด้านล่าง แทนการอพยพ โดยทางอื่นๆ ก่อนเป็นทางเลือกแรก วัสดุที่ออกแบบบันไดหนีไฟ เป็นวัสดุทนไฟและไม่เผาร้อน จากลักษณะการ ออกแบบและตำแหน่งที่ตั้ง ของบันไดหนีไฟ ผู้อยู่อาศัยสามารถเดินทางมายังบันไดหนีไฟได้สะดวกและหนีไฟมา ตามแนวบันไดหนีไฟเพื่อมายังชั้นล่างสุด ได้อย่างปลอดภัย ทั้งนี้ บริเวณบันไดหนีไฟทุกชั้นได้ติดตั้งป้ายแสดง ทางหนีไฟทั้งด้านในและด้านนอกของประตูให้มองเห็นได้ ชัดเจน และมีเครื่องให้แสงสว่างฉุกเฉิน ที่สามารถให้ แสงสว่างได้อย่างต่อเนื่องประมาณ 2 ชั่วโมง ติดตั้งในทุกชั้นของอาคาร

2) ทางหนีไฟทางอากาศ

กรณีที่ไม่สามารถลงสู่ด้านล่างของอาคารได้ ทำให้มีความจำเป็นที่จะต้องหนีไฟขึ้นไปบนชั้นดาดฟ้า ของอาคาร ทั้งนี้ ให้ผู้อยู่อาศัยใช้บันไดหนีไฟของอาคารเพื่อขึ้นไปยังพื้นที่ว่างสำหรับหนีไฟทางอากาศบริเวณชั้น ดาดฟ้าของอาคาร จำนวน 1 แห่ง มีขนาดกว้างXยาว เท่ากับ 10x10 เมตร คิดเป็นพื้นที่เท่ากับ 100 ตาราง เมตร (สำหรับพื้นที่หนีไฟทางอากาศของโครงการ ไม่ได้ออกแบบให้มีพื้นที่จุดเฮลิคอปเตอร์แต่อย่างใด) โครงการได้มีแผนการในการช่วยเหลือผู้อยู่อาศัย โดยติดต่อประสานงาน กู้ภัยทางอากาศ กองบินตำรวจ ได้ที่เบอร์ โทรศัพท์ 0-2510-9142 เพื่อสนับสนุนเฮลิคอปเตอร์สำหรับช่วยเหลือผู้ประสบภัย และจะต้องดำเนินการด้วยความระมัดระวัง และอยู่ภายใต้ความดูแลและการตัดสินใจของผู้เชี่ยวชาญด้านการอพยพหนีไฟ ทางอากาศของ กองบินตำรวจเท่านั้น

เมื่อผู้อยู่อาศัยอพยพขึ้นไปยังพื้นที่หนีไฟทางอากาศแล้ว โครงการได้มีแผนการในการช่วยเหลือ ผู้อยู่อาศัย โดยติดต่อ ประสานงานกู้ภัยทางอากาศ กองบินตำรวจ ได้ที่เบอร์โทรศัพท์ 0-2510-9142 เพื่อ สนับสนุนเฮลิคอปเตอร์สำหรับช่วยเหลือ ผู้ประสบภัยได้ซึ่งจะจัดเตรียมเฮลิคอปเตอร์ภายใน5-10นาทีโดย การอพยพคนจากพื้นที่หนีไฟทางอากาศ เพื่อขึ้นเฮลิคอปเตอร์ นั้นจะต้องดำเนินการด้วยความระมัดระวัง และ อยู่ภายใต้ความดูแลและการตัดสินใจของผู้เชี่ยวชาญด้านการอพยพหนีไฟทาง อากาศของกองบินตำรวจเท่านั้น

ทั้งนี้ กองบินตำรวจ มีการฝึกซ้อมร่วมกับกรมป้องกันและบรรเทาสาธารณภัย โดยมีการจัด เตรียมการบรรเทาภัย พิบัติกรณีไฟไหม้อาคารสูง โดยมีการฝึกซ้อมแผนบรรเทาสาธารณภัยแบบบูรณาการ ดังนั้น ในการฝึกซ้อมอพยพหนีไฟของ โครงการที่กำหนดให้มีการฝึกซ้อมปีละ 1 ครั้ง โครงการจะขอความ อนุเคราะห์สถานดับเพลิงและกองบินตำรวจ ร่วมฝึก

ซักซ้อมการอพยพหนีไฟ และให้คำแนะนำในการอพยพหนีไฟทางอากาศให้แก่ผู้พักอาศัยโครงการได้รับทราบข้อมูล รวมถึงแนวทางการปฏิบัติตนเมื่อเกิดเหตุ ทั้งนี้ การฝึกซ้อมอพยพหนีไฟทางอากาศดังกล่าวอาจเป็นการฝึกซ้อมโดยไม่ได้ใช้เฮลิคอปเตอร์มาซักซ้อมจริง ซึ่งอาจจัดในรูปแบบการฝึกอบรมกับผู้เชี่ยวชาญจากกองบินตำรวจแทน

การค้นหาและช่วยชีวิต

ทีมผจญเพลิงมีหน้าที่ค้นหาและช่วยชีวิตตามการสั่งการของผู้ประสานงานเหตุฉุกเฉิน โดยปฏิบัติดังนี้

1. ตรวจสอบจำนวนผู้บาดเจ็บ หรือผู้พักอาศัย เพื่อทราบจำนวนที่แน่นอน
2. วางแผนค้นหา โดยคำนึงถึงความปลอดภัยของทีมที่เข้าค้นหา
3. กำหนดตัวบุคคลที่จะเข้าไปค้นหาในที่เกิดเหตุ
4. กรณีที่จะต้องใช้อุปกรณ์พิเศษในการเข้าไปค้นหาและช่วยชีวิต จะต้องให้ผู้เชี่ยวชาญเฉพาะด้านเป็นผู้ดำเนินการ เช่น การเข้าไปในที่อับ ฯลฯ
5. ผู้ที่ไม่เกี่ยวข้อง ห้ามเข้าไปในพื้นที่โดยเด็ดขาด
6. ทีมค้นหาหรือช่วยชีวิตจากหน่วยงานภายนอก ต้องได้รับอนุญาตจากผู้ประสานงานเหตุฉุกเฉินก่อน การเข้าไปพื้นที่ค้นหา

4.3 การปฏิบัติหลังเกิดภัย เป็นการบริหารจัดการหลังอัคคีภัยสิ้นสุดลงแล้ว ดังนี้

เพื่อเป็นการรองรับความเสียหายที่เกิดจากเหตุฉุกเฉินร้ายแรง ดังนั้น หลังจากเกิดเหตุฉุกเฉินแล้ว ต้อง ดำเนินการดังนี้

1. สำรวจและประเมินความเสียหาย
2. การช่วยชีวิตและการค้นหาผู้เสียชีวิต
3. การเคลื่อนย้ายผู้ประสบภัยและทรัพย์สินของผู้ตาย
4. การช่วยเหลือส่งเคราะห์ผู้ประสบภัยและการประชาสัมพันธ์สร้างความเข้าใจ
5. การรายงานสถานการณ์และผลการปฏิบัติงาน

การฟื้นฟูสภาพหลังเกิดเหตุฉุกเฉิน

1. การสำรวจความเสียหายหลังเกิดเพลิงไหม้

- 1.1 กรณีเกิดเพลิงไหม้เล็กน้อย ผู้ประสานงานเหตุฉุกเฉินทำการสำรวจความเสียหายภายในบริเวณ ที่เกิดเพลิงไหม้
- 1.2 กรณีเกิดเพลิงไหม้มาก ให้จัดตั้งคณะกรรมการทำการสำรวจความเสียหายที่เกิดขึ้น
- 1.3 สิ่งที่ต้องสำรวจ คือ ทรัพย์สิน อาคาร สิ่งปลูกสร้าง จำนวนผู้บาดเจ็บ และผู้เสียชีวิต

2. การรายงาน

- 2.1 คณะกรรมการที่ทำการสำรวจความเสียหาย รายงานผลการสำรวจความเสียหายที่เกิดจากเพลิงไหม้ กับผู้
ประสานงานเหตุฉุกเฉิน
- 2.2 การรายงานเป็นไปตามลำดับขั้น เพื่อพิจารณาสั่งการช่วยเหลือต่อไป

3. การฟื้นฟูสภาพ

- 3.1 ฟื้นฟูสภาพความเจ็บป่วยของผู้ที่ได้รับบาดเจ็บจากเหตุเพลิงไหม้
- 3.2 ให้ความช่วยเหลือการทำศพ และจัดสวัสดิการแก่ครอบครัวผู้เสียชีวิตตามสมควร
- 3.3 จัดหาอุปกรณ์ทดแทนสิ่งชำรุดเสียหาย
- 3.4 ซ่อมแซมอาคารสถานที่ที่ได้รับความเสียหาย